

财务管理专业

人才培养方案

院 系：           财务会计系          

专 业：           财务管理          

主要合作企业： 山西中裕恒会计师事务所有限公司

          蒲县宏源煤业集团有限公司          

财务会计系编制

2019年8月

## 目录

一、专业名称及代码.....	1
二、入学要求.....	1
三、基本修业年限.....	1
四、职业面向.....	1
五、培养目标与培养规格.....	1
六、课程体系构建.....	3
七、课程设置及要求.....	8
八、教学进程总体安排.....	9
九、财务管理专业教学计划进程表.....	11
十、实施保障.....	14
十一、毕业要求.....	19
十二、有关说明.....	19

## 财务管理专业人才培养方案

### 一、专业名称及代码

1.专业名称：财务管理

2.专业代码：630301

### 二、入学要求

普通高级中学毕业、中等职业学校毕业或具备同等学力

### 三、基本修业年限

三年

### 四、职业面向

表1 职业面向

所属专业 大类（代码）	所属专业类 （代码）	对应行业 （代码）	主要职业类别 （代码）	主要岗位群或 技术领域举例
财经商贸大类 （63）	财务会计类 （6303）	商务服务业 （72） 会计、审计 及税务服务 （7241）	会计专业人员 （2-06-03-00） 税务专业人员 （2-06-05-00）	财务会计 财务分析 预算管理 资金管理 成本管理 税务管理 营运管理 绩效管理

### 五、培养目标与培养规格

#### （一）培养目标

本专业培养理想信念坚定，德、智、体、美、劳全面发展，具有一定科学文化素养水平，具有社会责任感，具有良好“人文素养、职业素养、技能素养”，掌握本专业知识和技术技能，面向各类中小微企业、行政事业单位、非营利组织的会计专业人员、税务专业人员等职业群，具有良好创新意识和精益求精的工匠精神，具有较强的就业能力和可持续发展的能力，能在生产、服务一线从事财务会计、财务分析、预算管理、资金管理、成本管理、税务管理、营运管理、绩效管理等工作的高素质技术技能人才。

## （二）培养规格

本专业毕业生应在素质、知识和能力等方面达到以下要求。

### 1.素质

（1）坚定拥护中国共产党领导和我国社会主义制度，在习近平新时代中国特色社会主义思想指引下，自觉践行社会主义核心价值观，具有深厚的爱国情感和中华民族自豪感；

（2）崇尚宪法、遵法守纪、崇德向善、诚实守信、尊重生命、热爱劳动，履行道德准则和行为规范，具有社会责任感和社会参与意识；

（3）具有质量意识、环保意识、安全意识、信息素养、工匠精神、创新思维、全球视野；

（4）具有批判性思维和自我反思意识；

（5）勇于奋斗、乐观向上，具有自我管理能力、职业生涯规划的意识，有较强的集体意识和团队合作精神，懂得必要的社交礼仪；

（6）具有健康的体魄、心理和健全的人格，掌握基本运动知识和 1~2 项运动技能，养成良好的健康与卫生习惯，以及良好的行为习惯；

（7）具有一定的审美和人文素养，能够形成 1~2 项艺术特长或爱好。

### 2.知识

（1）掌握必备的思想政治理论、科学文化基础知识和中华优秀传统文化知识，具备较好的科学文化素养；

（2）熟悉与本专业相关的环境保护、安全消防、文明生产等法律法规和行业标准；

（3）掌握财务会计基本理论和企业会计准则；

（4）了解企业管理、经济学、经济法、统计、金融、财政等基本理论知识，熟悉其中与财务会计类密切相关的基本理论知识；

（5）掌握企业财务会计、财务分析、信息化管理、预算管理、成本核算与管理、税务管理、资金管理、营运管理、绩效管理、内部控制与风险防范等专业知识；

（6）熟悉财务管理相关的法律法规以及与企事业单位纳税相关的税收政策、法规及最新变动，掌握企业涉税业务处理、税收筹划等专业知识；

（7）熟悉社会审计、内部审计的相关知识；

（8）了解企业财务制度设计、ERP 信息管理、业财融合财务、财务共享服务等专业知识。

### 3.能力

- (1) 具有探究学习、终身学习、分析问题和解决问题的能力；
- (2) 具有良好的语言、文字、图表表达能力和沟通能力；
- (3) 具备本专业必需的信息技术应用能力，能够熟练运用办公软件，进行文档编辑、数据处理、演示汇报等；
- (4) 具有一定的组织协调、信息获取和处理能力；
- (5) 具备会计核算、成本计算、成本分析、成本控制与成本效益评价以及财务分析与决策的能力；
- (6) 能够为企业进行预算管理、营运管理、资金管理、绩效管理等；
- (7) 具备企业涉税业务处理和税收筹划、企业内部控制与风险管理的能力；
- (8) 具备业财融合的能力，能够通过对财务信息的数据挖掘和数据分析，为企业经营管理和经济业务决策提供依据；
- (9) 能够正确运用财务管理和管理会计理论和具体方法对企业资金活动进行预测、分析、判断，为企业管理者提供决策依据；
- (10) 具备能够进行企业会计制度和财务管理制度的设计，为企业健康发展提供制度保障。

## 六、课程体系构建

### (一) 课程体系构建思路

坚持“宽基础、大专业、小方向”的总体思路，践行学院“三大素养”育人理念，按照专业人才需求调研与职业岗位（群）确定→岗位（群）工作过程→岗位能力→核心能力分析→转化学习领域（课程）的路径，以“平台+模块”的形式完成课程体系构建。

### (二) 从事岗位（岗位群）

1.就业领域：中小微企业财务部门、行政事业单位财务部门、会计师事务所、金融保险机构。

2.初始岗位：资金管理岗、会计核算岗、成本管理岗、税务管理岗、审计岗、财务助理岗。

3.发展岗位：预算管理岗、营运管理岗、绩效管理岗、内部控制与风险管理岗、财务经理、财务总监。

### (三) 岗位能力要求

1.财务管理专业基于工作过程的职业岗位核心能力分析表，见表 2；

2.专业岗位工作过程任务领域与学习课程转化表，见表3；

3.基本能力：财务管理专业技能素养基本能力要求及课程分解表，见表4。

表2 财务管理专业基于工作过程的职业岗位核心能力分析定位

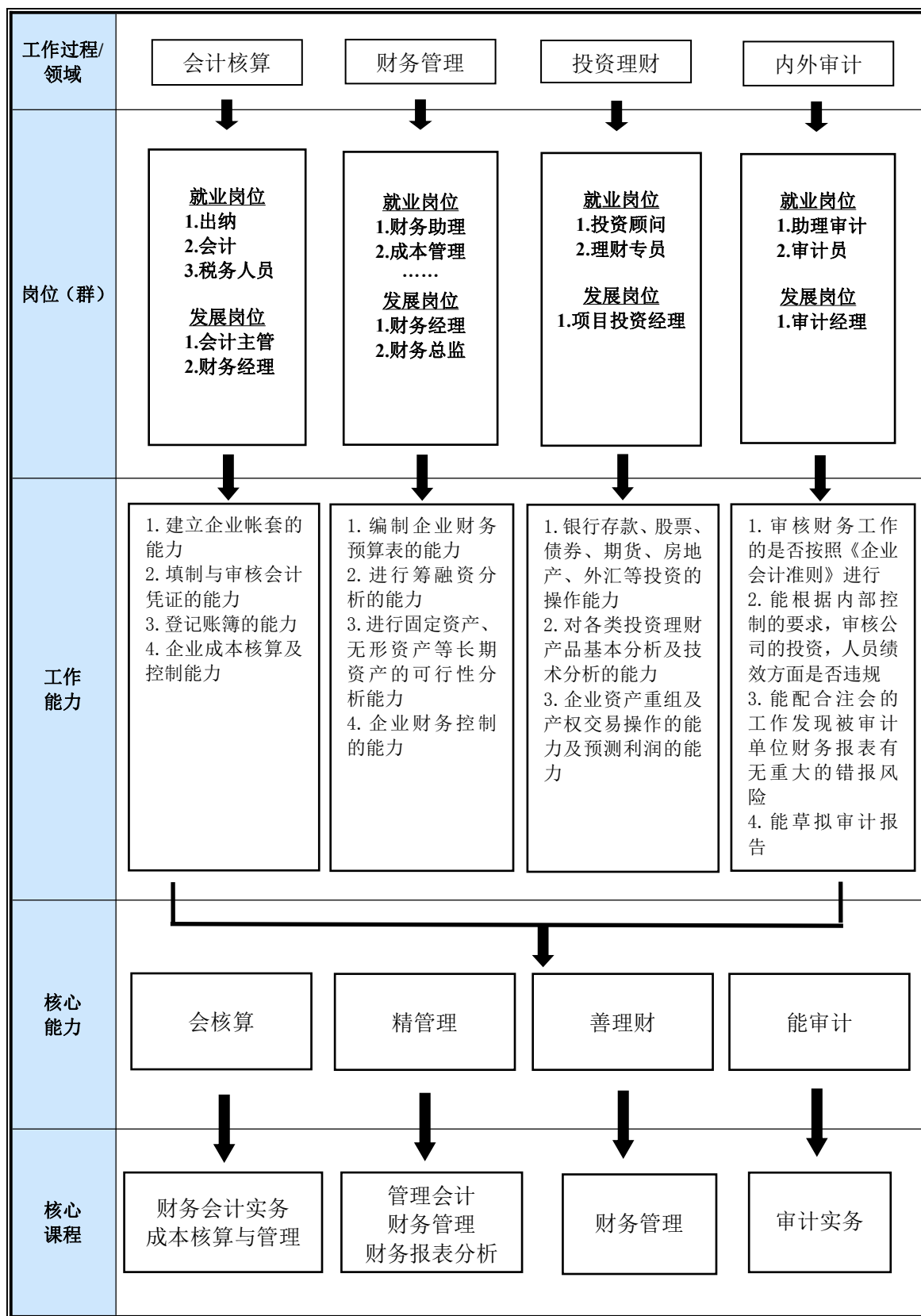


表3 财务管理专业岗位工作过程任务领域与学习领域转化表

学习领域课程	岗位工作过程任务领域			
	会计核算	财务管理	投资理财	内外审计
会计基础	▲			▲
出纳实务	▲			
会计电算化	▲	▲		
税费计算与申报	▲	▲		▲
经济法基础	▲	▲		▲
经济学基础		▲	▲	
统计学基础		▲		
金融学基础		▲	▲	▲
EXCEL 在财管中的应用		▲	▲	▲
财务会计实务	▲			▲
成本核算与管理	▲	▲	▲	▲
管理会计		▲	▲	
财务管理		▲	▲	
财务报表分析	▲	▲	▲	▲
审计实务				▲

表4 财务管理专业技能素养基本能力要求及课程分解表

序号	岗位能力	专业基本能力要求	对应课程
1	会核算	1. 建立企业帐套的能力 2. 填制与审核会计凭证的能力 3. 登记账簿的能力 4. 企业成本核算及控制能力	1. 会计基础 2. 出纳实务 3. 会计电算化 4. 税费计算与申报 5. 企业财务会计实务 6. 企业成本核算与管理
2	精管理	1. 编制企业财务预算表的能力 2. 进行筹融资分析的能力 3. 进行固定资产、无形资产等长期资产的可行性分析能力 4. 企业财务控制的能力	1. 企业财务管理 2. 企业管理会计 3. 企业财务报表分析 4. 经济学基础 5. 统计学基础 6. EXCEL 在财管中的应用
3	善理财	1. 银行存款、股票、债券、期货、房地产、外汇等投资的操作能力 2. 对各类投资理财产品基本分析及技术分析的能力 3. 企业资产重组及产权交易操作的能力及预测利润的能力	1. 金融学基础 2. 投资与理财 3. EXCEL 在财管中的应用 4. 企业管理
4	能审计	1. 审核财务工作的是否按照《企业会计准则》进行 2. 能根据内部控制的要求，审核公司的投资，人员绩效方面是否违规 3. 能配合注会的工作发现被审计单位财务报表有无重大的错报风险 4. 能草拟审计报告	1. 经济法基础 2. 财务报表分析 3. 审计实务

**(四) 实践教学体系设计**

根据专业培养目标、人才培养规格，遵循学生的认知规律和职业教育的职业性、岗位针对性，加强学生应用能力培养，努力做到实践教学训练的内容与技能等级标准、职业资格标准对接，建立符合技能素养培育目标要求的实践教学体系，见表 5。

**表 5 实践教学体系设计表**

序号	课程名称	实践周数	学时	开课学期	实践项目名称	实践基地
1	军事技能训练	2	112	1	<ul style="list-style-type: none"> <li>➤ 共同条令教育与训练</li> <li>➤ 战术训练</li> <li>➤ 防卫技能与战时防护训练</li> <li>➤ 战备基础与应用训练</li> </ul>	校内
2	劳动教育	1	20	1	<ul style="list-style-type: none"> <li>➤ 公益劳动</li> </ul>	校内
3	财务会计实务实训	2	48	2	<ul style="list-style-type: none"> <li>➤ 编制记账凭证</li> <li>➤ 登记账簿</li> <li>➤ 编制会计报表</li> </ul>	会计手工实训室 会计电算化实训室
4	会计电算化实训	1	24	3	<ul style="list-style-type: none"> <li>➤ 建立账套</li> <li>➤ 会计电算化各模块训练</li> </ul>	会计电算化实训室
5	税费计算与申报实训	1	24	3	<ul style="list-style-type: none"> <li>➤ 增值税计算与申报实训</li> <li>➤ 消费税计算与申报实训</li> <li>➤ 企业所得税计算与申报实训</li> <li>➤ 个人所得税计算与申报实训</li> <li>➤ 其他税费计算与申报实训</li> </ul>	会计手工实训室 会计电算化实训室
6	管理会计实训	1	24	4	<ul style="list-style-type: none"> <li>➤ 企业管理会计资金管理岗位实训</li> <li>➤ 企业管理会计成本管理岗位实训</li> <li>➤ 企业管理会计营运管理岗位实训</li> <li>➤ 企业管理会计绩效管理岗位实训</li> </ul>	会计手工实训室 会计电算化实训室
7	财务报表分析实训	1	24	4	<ul style="list-style-type: none"> <li>➤ 企业资产负债表分析实训</li> <li>➤ 企业利润表分析实训</li> <li>➤ 企业现金流量表分析实训</li> </ul>	会计手工实训室 会计电算化实训室



运城职业技术学院财务管理专业人才培养方案

8	专业拓展课程 实训	1	24	5	<ul style="list-style-type: none"> <li>➤ 针对本学期的专业拓展课程开展企业管理、商品流通企业会计综合实训、投资与理财实训、企业内部控制与制度设计实训等集中实训</li> </ul>	会计手工实训室 会计电算化实训室
9	认识实习	1	24	1	<ul style="list-style-type: none"> <li>➤ 对于企业开展财务会计工作进行认知</li> <li>➤ 对手工账务以及电算化操作软件进行认知</li> </ul>	会计手工实训室 会计电算化实训室
10	跟岗实习	4	96	3 4	<ul style="list-style-type: none"> <li>➤ 针对企业实际经济业务的会计核算与会计报表编制进行实践操作训练</li> <li>➤ 针对企业管理会计与企业财务管理训练</li> </ul>	会计手工实训室 会计电算化实训室 跟岗实习企业
11	顶岗实习	24	576	5 6	<ul style="list-style-type: none"> <li>➤ 深入企业财务会计岗位一线进行企业会计核算实践</li> <li>➤ 掌握会计电算化的运用</li> <li>➤ 掌握管理会计、财务管理在企业财务会计工作中的应用</li> </ul>	顶岗实习企业

注：课内实践环节见财务管理专业教学计划进程表和课程标准

## 七、课程设置及要求

本专业课程主要包括公共基础课程和专业课程。

### 1.公共基础课程

#### (1) 公共基础必修课程

思想道德修养与法律基础、毛泽东思想和中国特色社会主义理论体系概论、形势与政策、军事理论、军事技能训练、体育与健康、积极心理学、大学人文基础、高等数学、基础英语、职场英语、专业英语、职业生涯规划与就业指导、大学信息技术基础、创新创业基础、安全教育等。

#### (2) 公共基础限选课程

详见学院《通识课管理办法》《公共限选通识课与选修通识课实施方案》和《学院限选与选修通识课开课信息表》。

### 2.专业课程

此部分课程一般包括专业基础课程、专业核心课程、专业拓展课程，并涵盖有关实践性教学环节。

#### (1) 专业基础课程

会计基础、出纳实务、会计电算化、税费计算与申报、经济法基础、经济学基础、统计学基础、金融学基础、EXCEL 在财管中的应用。

#### (2) 专业核心课程

财务会计实务、成本核算与管理、管理会计、财务管理、财务报表分析、审计实务。

#### (3) 专业拓展课程

企业管理、投资与理财、内部控制与会计制度设计、商品流通企业会计、财经应用文写作。

### 3.专业核心课程主要教学内容

专业核心课程主要教学内容见表 6

表 6 专业核心课程主要教学内容

序号	专业核心课程名称	主要教学内容
1	财务会计实务	主要包括财务会计概念框架，货币资金业务、应收款项业务、存货业务、在建工程及固定资产业务、金融资产和长期股权投资业务、无形资产及其他资产业务、流动负债业务、非流动负债业务、收入和费用业务、利润业务等核算，财务会计报告编制。

2	成本核算与管理	主要包括企业成本核算的基本原理，产品成本计算、费用归集和分配、成本预测、成本控制、成本分析、成本效益评价的基本方法，以及标准成本管理、作业成本管理等现代成本管理方法的应用。
3	管理会计	主要包括企业成本性态分析、变动成本法、本量利分析、预测分析、短期经营决策、长期投资决策、全面预算、成本控制、责任会计、绩效考核等管理方法和预测、决策方法的实际操作与运用。
4	财务管理	主要包括货币时间价值、全面预算管理、筹资管理、长期和短期投融资管理、营运资金管理、收益分配管理等。
5	财务报表分析	主要包括财务报表基本原理、分析方法，资产负债表分析、利润表分析、现金流量表分析、成本费用分析、偿债能力分析、盈利能力分析、营运能力分析、发展能力分析、上市公司财务指标分析，内部业绩评价，企业业绩评价等。
6	审计实务	主要包括企业内部审计的方案制定、审计的实施、审计结果的公示等。

## 八、教学进程总体安排

表7 财务管理专业教学活动周数分配表

项目 周数	教学	军训	实习 (实训)	机动与 劳动教育	复习 考试	学期 周数
I	12	2+2	1	1	2	20
II	16	—	2	—	2	20
III	14	—	4	—	2	20
IV	14	—	4	—	2	20
V	14	—	5	—	1	20
VI	—	—	20	—	—	20
合计	70	4	36	1	9	120

注：“实习（实训）”栏为集中进行的实践教学。

表8 财务管理专业教学活动进程表

学年	学期	周数																			
		1	2	3	4	5	6	7	8	9	10	11	12	13	14	15	16	17	18	19	20
I	1	△	△	☆	☆	●	●	●	●	●	●	●	●	●	●	●	○	//	::	::	
	2	●	●	●	●	●	●	●	●	●	●	●	●	●	●	●	※	※	::	::	
II	3	●	●	●	●	●	●	●	●	●	●	●	●	●	※	※	■	■	::	::	
	4	●	●	●	●	●	●	●	●	●	●	●	●	●	※	※	■	■	::	::	
III	5	●	●	●	●	●	●	●	●	●	●	●	●	●	※	::	◎	◎	◎	◎	
	6	◎	◎	◎	◎	◎	◎	◎	◎	◎	◎	◎	◎	◎	◎	◎	◎	◎	◎	◎	

符号：△ 入学 ☆ 军训 ● 授课 :: 复习考试 ※ 整周实训 ● 课程设计 卣 专业综合能力训练  
 ◎ 毕业设计（论文） ○ 认识实习 ■ 跟岗实习 ◎ 顶岗实习 // 机动与劳动教育

注：毕业论文与顶岗实习同时进行。

表9 劳动教育安排表

第一学期	第二学期	第三学期
矿山工程系 健康学院 商务管理系 财务会计系	电子信息工程系 汽车工程系 印刷工程系	机电工程系 建筑工程系 艺术与传媒系

## 九、财务管理专业教学计划进程表

表 10 教学计划进程表

序号	课程平台及模块	课程代码	课 程 名 称	考核性质	学时和学分				第一学年		第二学年		第三学年		备注		
					学时	学分	讲授	实践	1 学期 20 周	2 学期 20 周	3 学期 20 周	4 学期 20 周	5 学期 20 周	6 学期 20 周			
1	宽 基 础 课 程 平 台	00GB01	军事理论	考查	36	2	36		执行教体艺〔2019〕1号文件要求于第1学期开设								
2		思想政治 课程模块	00GB02-03	思想道德修养与法律基础	考试	68	4	36	32	2×7	2×11					1.“基础”课含 20 学时劳动教育； 2.实践教学安排详见学院《思政课程实践教学设计与实施方案》	
3			00GB04-06	毛泽东思想和中国特色社会主义理论体系概论	考试	64	4	54	10			2×9	2×12	2×6			
4			00GB07-11	形势与政策	考查	40	1	40		1×8	1×8	1×8	1×8	1×8			不计入周学时
5			文化基础 课程模块	00GB12-13	大学人文基础	考试	64	4	64		2×14	2×18					
6		00GB16		高等数学II	考试	48	3	48		4×12							
7		00GB17-18		基础英语	考试	56	3.5	56		2×12	2×16						
8		00GB19		职场英语	考查	32	2	32				2×16					
9		00GB20		专业英语	考查	16	1	16					2×8				
10		00GB21-24		体育与健康	考查	108	4	12	96	2×12	2×14	2×14	2×14				
11		00GB25		积极心理学	考查	32	2	32			2×16						
12		00GB26		大学信息技术基础	考试	48	3		48	4×12							
13	职场基本 素质课程 模块	00GB27-28	大学生职业生涯规划与就业指导	考查	24	1.5	24		2×6				2×6		不计入周学时		
14		00GB29	创新创业基础	考查	32	2	24	8				2×16					
15		00GB30-33	安全教育	考查	16	1	12	4	2×2	2×2	2×2	2×2			不计入周学时		
16		00GB34	商务礼仪与人际交往	考查	8	0.5	8		开在第 2 学期，讲座形式								
17		00GB35	行业职业道德规范与工匠精神	考查	8	0.5	8		开在第 3 学期，讲座形式						各专业组织		
18		00GB36	管理学精要与经济法律通论	考查	8	0.5	8		开在第 4 学期，讲座形式								
19	学院限选与 选修通 识课程模块	详见《学院限选 与选修通识课 开课信息表》	限选与选修通识课 1	考查	32	2	32			2×16					不计入周学时		
20			限选与选修通识课 2	考查	32	2	32				2×16				不计入周学时		
小计					772	43.5	574	198	16	10	6	8	2				

限定选修

运城职业技术学院财务管理专业人才培养方案

续表 1

序号	课程平台及模块	课程代码	课程名称	考核性质	学时和学分				第一学年		第二学年		第三学年		备注
					学时	学分	讲授	实践	1 学期 20 周	2 学期 20 周	3 学期 20 周	4 学期 20 周	5 学期 20 周	6 学期 20 周	
1	大 专 业 课 程 平 台	04ZQ01	会计基础	考试	72	4.5	48	24	6×12						
2		04ZQ02	出纳实务	考查	48	3	24	24		4×12					
3		04ZQ03	会计电算化	考试	64	4	32	32			4×16				
4		04ZQ04	税费计算与申报	考试	48	3	32	16			4×12				
5		04ZQ05	经济法基础	考试	56	3.5	56					4×14			
6		04ZQ06	经济学基础	考试	32	2	32		2×10+2 ×6						
7		04ZQ07	统计学基础	考试	32	2	24	8		2×16					
8		04ZQ08	金融学基础	考试	32	2	32			2×16					
9		040201	EXCEL 在财管中的应用	考查	48	3	24	24						4×12	
10		040202	财务会计实务★	考试	96	6	72	24		6×16					
11		040203	成本核算与管理★	考试	64	4	48	16			4×14+2 ×4				
12		040204	管理会计★	考试	56	3.5	44	12				4×14			
13		040205	财务管理★	考试	56	3.5	44	12			4×14				
14		040206	财务报表分析★	考试	48	3	24	24				4×12			
15		040207	审计实务★	考试	48	3	36	12				4×12			
16		04ZX01	企业管理	考查	32	2	20	12						2×14+ 2×2	至少选 修6学分  不计入 周学时
17		04ZX02	投资与理财	考查	32	2	20	12						2×14+ 2×2	
18		04ZX03	内部控制与会计制度设计	考查	32	2	20	12						2×14+ 2×2	
19		04ZX04	商品流通企业会计	考查	32	2	20	12						2×14+ 2×2	
20		04ZX05	财经应用文写作	考查	32	2	20	12						2×14+ 2×2	
	小计				896	56	632	264	10	14	16	16	4		

续表 2

序号	课程平台及模块	课程代码	课 程 名 称	考核性质	学时和学分				第一学年		第二学年		第三学年		备注	
					学时	学分	讲授	实践	1 学期 20 周	2 学期 20 周	3 学期 20 周	4 学期 20 周	5 学期 20 周	6 学期 20 周		
41	小方向课程平台	方向 1: 企业财务会计综合实训	04ZF01	出纳实务实训	考查	24	1.5		24					2×12	二选一	
42		04ZF02	成本会计实训	考查	56	3.5		56					4×14			
43		04ZF03	会计综合实训	考查	56	3.5		56					4×14			
44		方向 2: 财务管理与管理会计实训	04ZF04	管理会计实训	考查	56	3.5		56				4×14			
45		04ZF05	财务管理实训	考查	56	3.5		56					4×14			
46		04ZF06	报表分析实训	考查	24	1.5		24					2×12			
		小计				136	8.5		136				10			
47	集中实践教学环节	00GB37	军事技能训练	考查	112	2		112	2w	执行教体艺〔2019〕1号文件要求，在第一学期开展2周						
48		00GB38	劳动教育	考查		1			1w	纳入思政课实践教学，不重复计学时						
49		040208	财务会计实务实训	考查	48	2		48		2w						
50		040209	会计电算化实训	考查	24	1		24			1w					
51		040210	税费计算与申报实训	考查	24	1		24			1w					
52		040211	管理会计实训	考查	24	1		24				1w				
53		040212	财务报表分析实训	考查	24	1		24				1w				
54		040213	专业拓展课程实训	考查	24	1		24					1w			
55		040214	认知实习	考查	24	1		24	1w							
56		040215	跟岗实习	考查	96	4		96			2w	2w				
57	040216	顶岗实习	考查	576	24		576					4w	20w			
		小计				976	39		976	4w	2w	4w	4w	5w	20w	不计入周学时
		合计				2780	147	1206	1574	26+4w	24+2w	22+4w	24+4w	16+5w	20w	

注： 1.★为专业核心课程；

2.考核性质：分为考试和考查；

3.本专业教学总学时：2780 学时，实践性教学学时：1574 学时，占总学时比例为：56.6%；

4.本专业学分总计：147 学分，必修课：122.5 学分；选修课：24.5 学分，占总学分比例为：16.7%。

## 十、实施保障

### (一) 师资队伍

专业教学团队由校内专任教师和企业兼职教师共同组成，专兼教师结构为：5:6。

1.专任教师：专任教师 11 人，其中副高以上 4 人，占专任教师总数的 36%，双师型教师占专任教师总数的 100%，见表 11。

表 11 校内主要专任教师配置情况一览表

序号	姓名	学历/学位	职称	双师	承担教学任务	备注
1	相翠玲	大学/学士	副教授	是	会计基础、财务管理	
2	王 群	本科	副教授	是	企业会计综合实训	
3	郭梅桂	大学	高级会计师	是	财务报表分析	
4	徐 剑	大学	高级会计师	是	经济法基础	
5	杨树人	大学	会计师/注册会计师	是	审计实务	
6	陈普青	研究生/硕士	讲师/经济师	是	企业管理、投资理财	
7	姚爱丽	研究生/硕士	讲师/经济师	是	纳税会计实务	
8	王 磊	研究生/硕士	讲师/经济师/会计师	是	管理会计实务	
9	柴沛晨	大学	会计师	是	财务会计及实训	
10	王 欢	本科/学士	助教/经济师	是	会计电算化	
11	卫泓男	研究生/硕士	助教/经济师	是	经济学基础	

2.兼职教师：聘请了 12 名企业技术人员担任兼职教师，约占师资团队的 52%，见表 12。

表 12 校外兼职教师配置情况一览表

序号	姓名	单位	职称 / 职务	承担教学任务
1	郭青霖	蒲县宏源煤业集团有限公司	高级会计师/财务总监	顶岗实习
2	范辉梅	太钢集团临汾钢铁有限公司	高级会计师	跟岗实习
3	郭黎明	山西中裕恒会计师事务所有限公司	会计师/注册会计师	认知实习
4	吴爱萍	山西阳煤丰喜肥业集团有限责任公司	高级会计师	跟岗实习
5	邵景福	运城市财政局	高级会计师/高级审计师	跟岗实习
6	史自刚	山西阳煤丰喜泉稷能源有限公司	高级会计师	顶岗实习
7	尉黎莹	山西中天正税务师事务所有限公司	会计师/经济师/注册税务师	认知实习
8	杨柳	阳煤丰喜临猗分公司	高级会计师	顶岗实习
9	张箫	立信中联会计师事务所	注册会计师	顶岗实习
10	梁红枝	宁波梅山保税港区雪利和投资管理有限公司	会计师/注册税务师	顶岗实习
11	遆李娟	临汾市住房公积金管理中心	中级会计师/中级审计师/中级经济师	顶岗实习
12	王红	运城市裕博会计培训中心	中级会计师	跟岗实习
13	李立新	临汾广秀实业有限责任公司	会计师	顶岗实习



## （二）教学设施

### 1.校内实践教学条件

本专业现有会计手工实训室、会计电算化实训室等 2 个校内实训室。校内实践教学条件为本专业所开设的理实一体化教学、岗位专项技能训练、技能鉴定、实验实训等提供了保证，见表 13。

表 13 校内实践条件情况一览表

序号	名称	主要设备名称	数量	开设项目
1	会计手工实训室	电脑 财务会计竞赛平台 管理会计竞赛平台 凭证、账簿、报表 装订机、算盘 黑板 多媒体计算机 投影设备 音响设备	15 8 10 若干 若干 1 1 1 1	➤ 会计基本技能实训 ➤ 出纳岗位实训 ➤ 企业会计手工实训 ➤ 财务会计技能实训（竞赛平台） ➤ 管理会计技能实训（竞赛平台）
2	会计电算化实训室	电脑 财务软件-用友 10.1 多媒体计算机	60 60 1	➤ 企业会计电算化实训 ➤ 财务会计技能实训（竞赛平台） ➤ 管理会计技能实训（竞赛平台）

### 2.校外实践教学条件

校外实践基地要以培养学生的综合职业能力为目标，在真实的职场环境中使学生得到有效的训练，实现校企双方协同育人。为确保专业实践基地的规范性，校外实践基地必须达到以下基本要求：

- （1）企业应是正式法人单位，组织机构健全，领导和工作（或技术）人员素质高，管理规范，发展前景好。
- （2）所经营的业务和承担的职能与相应专业对口，并在区域行业中有一定知名度、社会形象好。
- （3）能够为学生提供专业实习实训条件（顶岗实习需满足 6 个月以上）。
- （4）有相应企业技术人员担任指导教师。
- （5）有与学校合作的意愿与积极性，见表 14。

表 14 校外实践基地情况一览表

序号	单位名称	工位	实践项目
1	蒲县宏源煤业集团有限公司	30	出纳、会计核算、纳税申报、管理会计岗位实训、财务管理实训、顶岗实习

2	山西中裕恒会计师事务所有限公司	40	出纳、代理记账、涉税业务处理、审计、跟岗实习、顶岗实习
3	山西阳煤丰喜肥业集团有限责任公司及其分公司	30	出纳、会计核算、报表编制、纳税申报、财务管理实训、跟岗实习、顶岗实习
4	山西诺维兰（集团）有限公司	60	出纳、会计核算、报表编制、纳税申报、财务管理实训、跟岗实习、顶岗实习
5	大运汽车股份有限公司及其分公司	40	出纳、会计核算、报表编制、纳税申报、财务管理实训、跟岗实习、顶岗实习
6	运城市税务局	30	纳税申报、认知实习

### （三）教学资源

#### 1.专业核心课程选用教材

表 15 专业核心课程选用教材一览表

课程名称	教材名称	主编	出版社	备注
财务会计实务	企业财务会计	高翠莲	高等教育出版社	规划教材
成本核算与管理	成本会计教程（第六版）	江希和	高等教育出版社	规划教材
管理会计	管理会计实务	周阅、丁增稳	高等教育出版社	大赛参考用书
财务管理	财务管理	马元兴	高等教育出版社	规划教材
财务报表分析	财务报表分析	曹军	高等教育出版社	规划教材
审计实务	审计实务（第三版）	王生根	高等教育出版社	规划教材

#### 2.图书文献

目前图书馆藏财经类专业纸质图书共计 3500 种，35000 册，另外还有知网、超星数字图书馆等电子资源，并建有电子阅览室，可通过网络查阅本馆及互联网络的文献信息完全能满足学生学习之用。

#### 3.信息化教学资源 and 平台

（1）数字化教学资源，如“网络课程”、“网络课件”、“教学录像”、“模拟考试”等；

（2）国家精品课程资源网（<http://www.jingpinke.com/>）；

（3）学院信息平台“教师空间”；

（4）ICVE 智慧职教（<https://www.icve.com.cn>）；

（5）中华人民共和国财政部（<http://www.mof.gov.cn>）；

（6）会计之星（<http://www.kjzx.cn>）；

（7）东奥会计在线（<http://www.dongao.com>）；

- (8) 中华会计网校 (<http://www.chinaacc.com>) ;
- (9) 中国会计视野 (<http://www.esnai.com>) ;
- (10) 对啊网 (<https://www.duia.com>) ;
- (11) 手机 APP: 对啊课堂、会计职称随身学、会计学堂、会计帮等。

#### (四) 教学方法

积极对接行业与产业发展形式,主动将新技术、新知识、新成果、新的管理方法和模式引入教学内容,大力推进启发式教学、翻转课堂、情景教学、理实一体化教学、案例教学、项目教学,注重因材施教,鼓励教师创新教学方法和手段,大力推广信息化教学。

不断完善教学内容,将财务共享服务中心、财务机器人、电算化财务软件和会计技能大赛平台不断融入到教学中,从而使学生熟悉在企业财务管理工作中如何应用互联网、信息技术、人工智能等技术,充实学生的专业操作技能储备,为学生的就业打好基础。教师应该深入研究信息技术、财务软件、人工智能在财务管理中的应用以及相关专业课程的教学方法,并不断创新教学方法,培养学生学习的主动性、创造性、理论结合实践的能力和学习的习惯。同时要不断提高任职教师能力素质,加强学习财务共享、云财务等相关知识。

探索以学生考证、技能大赛和课题研究带动教学的模式,通过课证结合、赛教结合的方式改革教学内容和教学方法,将研究成果和研究思维注入实践教学,帮助学生扩展知识视野,增强团队协作精神,培养科学思维方法,提高实践动手能力。

#### (五) 教学评价

##### 1.大力推进过程考核

遵循做学合一、理实一体的教学模式要求和特点,坚持“学一点、考一点、会一点”的原则,在各单项教学任务完成后及时开展过程考核,包括学生学习任务成果和学习任务完成过程的考核,形成对学生知识、能力、素质等方面的综合评价。成果考核由授课教师负责,结合岗位标准、企业标准对学生学习任务的适用性、完整性、科学性等方面进行综合评价;任务完成过程考核结合学生自评、小组互评、教师评价等给出考核成绩,这部分要考查和培养学生的组织能力、团队协作能力、沟通能力、技术能力、工作安全环保意识、职业健康意识、“7S”管理意识等。

##### 2.加强课程综合考核

在过程考核的基础上,强化期末考核的综合评价。采用笔试、答辩、专题汇报、

课程设计、毕业设计（论文）、专项训练等形式考察学生所学知识、能力和素质培育的全面性、系统性。

### 3.积极鼓励其他形式考核探索和改革创新

积极探索计算机等级、职业技能等级证书、职业资格证书等“证考合一”形式，探索建立针对学生三大素养的全面、系统的评价体系。

## （六）质量管理

### 1.施行院系两级管理体制

施行以“院长——分管副院长——教务处”为院级管理和以“系主任——教学副主任——综合秘书——教研室主任”为系部管理的两级教学管理体系，并由院系两级教学工作委员会、专业建设指导委员会共同参与建设和改革，明确学院、系部及各级教指委各自的工作职责、权利和义务。教学管理重心下移至系部，突出其主体作用。

### 2.积极推进教学诊断与改进工作

认真贯彻落实《教育部办公厅关于建立职业院校教学工作诊断与改进制度的通知》（教职成厅〔2015〕2号）、《关于印发〈高等职业院校内部质量保证体系诊断与改进指导方案（试行）〉启动相关工作的通知》（教职成司函〔2015〕168号）和山西省教育厅《关于印发〈山西省高等职业院校内部质量保证体系诊断与改进工作实施方案〉的通知》（晋教职〔2016〕10号）文件精神，切实履行学院在人才培养过程中的主体责任，学院根据自身实际，不断加强和完善教学质量建设工作，逐步形成符合我院教学工作实际并具有我院特色的教学质量保证体系，具体工作按照《学院教学诊断与改进工作实施方案》执行。

3.建立了能够涵盖学院、专业、课程、教师、学生等教学建设要素的质量监控和评价体系，并配套出台了《运城职业技术学院薪酬管理办法》《教职员工考核评价办法》和《激励性项目奖励办法》。

4.开发了集教学文件建档系统、教师空间、评教评学系统、养成教育系统、成绩管理系统、教学差错及事故认定处理系统、教学效果统计分析系统、教学管理激励系统等为一体的，能够支撑教学质量保证体系有效运行的信息技术平台。

5.实施教学环节全过程监督。施行“五检三评”、“教师评学”、“期末试卷集中审核”、“教学通报”、“实训室7S管理”、“上好开学第一课”、“养成教育红黄牌制度”、“主题教研活动”、“教学周例会”、“教学周历”、“月度工作考评”、“教师满意度测评”、“学生顶岗实习全过程平台监督”等工作机制。

## 十一、毕业要求

### 1.学分要求

学生在毕业前除要达到培养规格中知识、能力和素质要求外，还应按要求修满人才培养方案中规定的 147 学分的学习要求，并且德育、体测全部合格后方准毕业。

### 2.证书要求

在上学期期间具备条件的学生可以争取获得如下证书（职业资格证书、技能等级证书、社会认可度高的行业企业鉴定标准和证书），并可申请置换相对应课程学分。

- (1) 初级会计师证书；
- (2) 管理会计师证书；
- (3) 电算化证书；
- (4) 银行、证券从业证书；
- (5) 理财规划师。

## 十二、有关说明

1.本方案根据财务管理专业调研分析报告而编制。

2.本专业人才培养方案由学院和山西中裕恒会计师事务所有限公司、山西阳煤丰喜肥业集团有限责任公司、蒲县宏源煤业集团有限公司等主要合作企业共同编制。